

DETERMINAZIONE DEI VALORI TERMICI DI PRODOTTO PER MURATURA (UNI EN 1745 – UNI EN ISO 6946)

Richiedente: DONATI LATERIZI S.r.l. - VIA MEUCCI, 28
56010 CAMPO (PI)

Oggetto: DETERMINAZIONE DEI VALORI TERMICI DI BLOCCO
IN LATERIZIO ALLEGGERITO POROTON[®] 25 x 20 x 18,5 cm, DENOMINATO "P800 20x25 (sp. 20)", E DI UNA PARETE IN MURATURA DA ESSO COSTITUITA, MEDIANTE UTILIZZO DI MALTA ISOLANTE, SECONDO UNI EN 1745 E UNI EN ISO 6946

Relazione: n. 1505-Q0S52-T Codice Prodotto P48000

Con riferimento al D.Lgs. n. 192/2005 "Attuazione della direttiva 2002/91/CE relativa al rendimento energetico nell'edilizia" e s.m.i., ed al Regolamento (UE) N. 305/2011 del Parlamento Europeo che fissa condizioni armonizzate per la commercializzazione dei prodotti da costruzione, che abroga la direttiva 89/106/CEE e che recepisce, tramite gli atti della Commissione Europea, la norma UNI EN 771-1 sulla marcatura CE degli elementi per muratura di laterizio unitamente alle norme di riferimento ad essa correlate,

il CONSORZIO POROTON[®] ITALIA attesta

- che la determinazione dei valori termici eseguita sugli elementi di laterizio POROTON[®] indicati in oggetto e sulla parete in muratura da essi costituita è stata svolta in conformità alle norme UNI EN 1745 "Muratura e prodotti per muratura – Metodi per determinare i valori termici" e UNI EN ISO 6946 "Componenti ed elementi per edilizia – Resistenza termica e trasmittanza termica – Metodo di calcolo";
- che il richiedente ha determinato, secondo le modalità previste dalle norme citate, il valore della conduttività termica " $\lambda_{10,dry,mat}$ " dell'impasto cotto utilizzato nel calcolo.

Verona, 20 MAG. 2015

Consorzio POROTON Italia
VERONA - Via Gobetti, 9 - ☎ 572697

Il tecnico calcolatore
Ing. Lorenzo Bari



Stampa circolare con il testo: "ORDINE ING. E ARCHITETTI VERONA E PROV. VICENZA - 1993 - Dott. Ing. LORENZO BARI".

DESCRIZIONE DEL METODO DI CALCOLO

La determinazione dei valori termici è stata svolta con il procedimento di calcolo numerico previsto dalla UNI EN 1745 utilizzando il programma CR THERM ver. 3.0. Il programma è conforme ai requisiti di accuratezza indicati in Appendice D della norma.

Si è utilizzato il metodo degli elementi finiti applicato ad una sezione piana bidimensionale dei blocchi parallela alla direzione macroscopica del flusso termico ed equidistante dai letti di malta che separano due corsi orizzontali successivi di blocchi.

La conduttività dell'impasto è stata determinata secondo i criteri indicati dalla UNI EN 1745, punto 4.2.2, assumendo il valore " $\lambda_{10,dry,mat}$ " con il sistema di correlazione con la massa volumica netta del materiale definito nella medesima norma, punto 4.2.2.5.

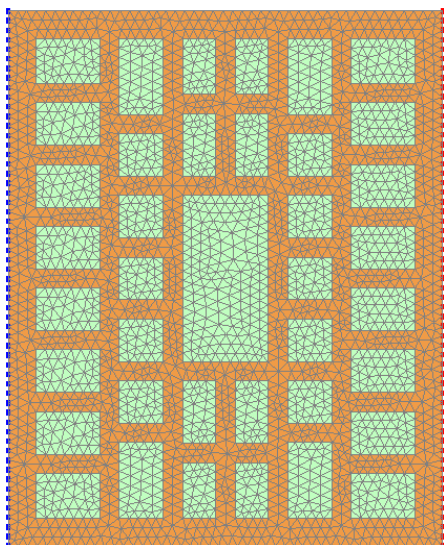
La resistenza termica delle cavità d'aria è stata calcolata secondo la metodologia indicata nella norma UNI EN ISO 6946:2008 - Appendice B "*Resistenza termica di intercapedini d'aria*", punti B.2 e B.4.

Le resistenze termiche superficiali sono state assunte dalla norma UNI EN ISO 6946:2008, punto 5.2.

Caratteristiche termiche dell'elemento

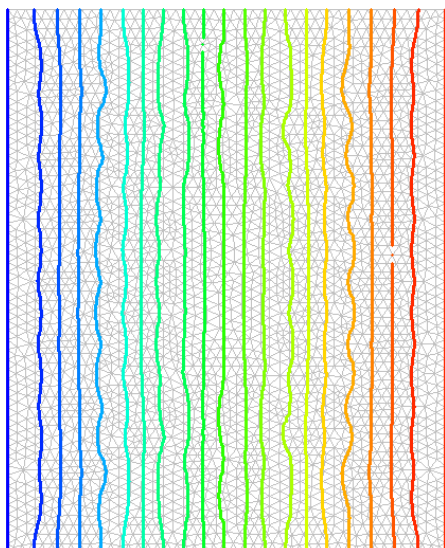
Le caratteristiche termiche dell'elemento, relative al blocco senza intonaco e senza giunti, sono state determinate con la metodologia sopra descritta, assumendo i seguenti dati di calcolo:

Condizioni:	Spessore elemento:	$s = 20,0$	cm
	Resistenza superficiale interna:	$R_{si} = 0,13$	m ² K/W
	Resistenza superficiale esterna:	$R_{se} = 0,04$	m ² K/W
	Temperatura superficie interna:	$T_i = 20$	°C
	Temperatura superficie esterna:	$T_e = 0$	°C
Laterizio:	Massa volumica netta:	$\rho = 1600$	kg/m ³
	" $\lambda_{10,dry,mat}$ " dell'impasto:	$\lambda = 0,352$	W/m K



La mesh dell'elemento, rappresentata qui a fianco, ricalca esattamente la geometria della sezione del blocco.

Le cavità (fori) delle diverse forme, anche se graficamente identificate con il medesimo colore, sono effettivamente considerate valutandone le rispettive dimensioni medie per tenere conto della conseguente diversità del valore di resistenza termica della cavità d'aria, valutata con i criteri stabiliti dalla UNI EN ISO 6946:2008.



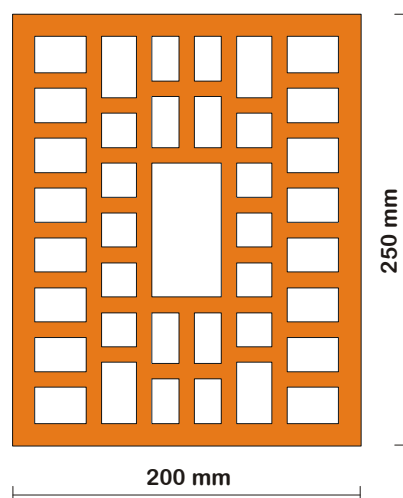
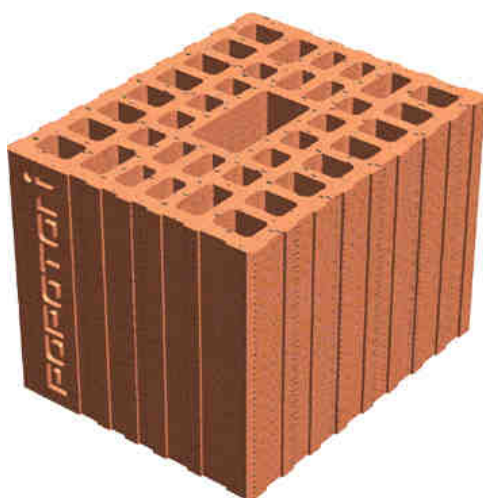
La disposizione delle linee isoterme consente di valutare qualitativamente l'andamento del flusso termico passante attraverso la sezione analizzata. Tanto più le isoterme sono "parallele" e rettilinee tanto più il flusso termico tende ad essere sostanzialmente uniforme nei diversi punti della sezione dell'elemento.

Caratteristiche termiche di parete in muratura costituita con l'elemento

Per la determinazione delle caratteristiche termiche della parete in muratura costituita dagli elementi in oggetto si è tenuto conto della presenza della malta di allettamento fra i corsi di elementi (e tra elemento ed elemento) sommando alla potenza termica che si trasmette attraverso il blocco (descritta dal modello bidimensionale sopra citato) la potenza dispersa dai giunti di malta, supponendo identiche le differenze di temperatura sulla porzione di struttura e sulla malta (malta e struttura in "parallelo").

La malta è stata considerata come un materiale omogeneo avente conduttività di valore assegnato, secondo indicazioni del Prospetto A.12 dell'Appendice A della UNI EN 1745:2012, assumendo in particolare le seguenti caratteristiche:

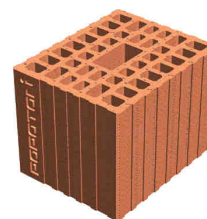
Malta Isolante:	Massa volumica netta:	$\rho_M = 800$ kg/m ³
	Conduttività:	$\lambda_M = 0,180$ W/m K
	Spessore del giunto:	$h_M = 7$ mm
	Tipo di giunto:	tipo = Interrotto (2 cm)



Rappresentazione dell'elemento e sue caratteristiche geometriche

RISULTATI DEL CALCOLO

I risultati del calcolo termico eseguito sull'elemento in oggetto, di cui si riepilogano a lato le caratteristiche identificative salienti, vengono riportati di seguito, evidenziando sia il valore di conduttività termica equivalente riferito al solo elemento, sia i valori termici riferiti alla parete costituita con l'elemento considerato, nelle ipotesi precedentemente esposte.



Blocco POROTON® denominato "P800 20x25 (sp. 20)", dimensioni nominali 250 x 200 x 185 mm

Conduttività termica dell'elemento:	$\lambda_{10,dry,unit} = 0,209$	W/m K
-------------------------------------	---------------------------------	-------

Conduttività termica equivalente della parete:	$\lambda_{equ} = 0,206$	W/m K
Conduttanza termica della parete:	$C = 1,025$	W/m ² K
Resistenza termica della parete:	$R = 0,976$	m ² K/W
Trasmittanza termica della parete:	$U = 0,873$	W/m ² K

Trasmittanza termica della parete con intonaco:	$U = 0,832$	W/m ² K
---	-------------	--------------------

(1,5 cm intonaco interno + 1,5 cm intonaco esterno - conduttività intonaco = 0,53 W/m K)

Trasmittanza termica della parete con intonaco termoisolante esterno:	$U = 0,663$	W/m ² K
---	-------------	--------------------

(1,5 cm intonaco interno + 2,0 cm intonaco esterno)

(conduttività intonaco interno = 0,53 W/m K - conduttività intonaco esterno = 0,06 W/m K)

Il tecnico calcolatore
Ing. Lorenzo Bari

ORDINE INGEGNERI VERONA E PROVINCIA
Dot. Ing. LORENZO BARI
A7993

Nota - I valori termici riportati si riferiscono al materiale in condizioni asciutte. Per tenere conto dell'umidità di equilibrio, con riferimento alle norme UNI EN 1745 e UNI EN ISO 10456:2008, si applica un coefficiente di correzione per umidità pari, nelle condizioni più gravose (pareti esterne), al 7,2%, da calcolare come riduzione della Resistenza Termica "R" ($R \times 1/1,072$) od incremento della Conduttività Termica Equivalente della parete ($\lambda_{equ} \times 1,072$). Per pareti interne si applica, con le medesime modalità, un coefficiente di correzione del 4,2%.